

MONTAGEANVISNING – BETONGTAKPANNOR, LIGGANDE LAYOUT

INLEDNING

Följ stegen nedan för montage av en rad solcellspaneler. I följande exempel monterar vi paneler enligt liggande layout.

TIPS OCH REKOMMENDATIONER

- Solcellspaneler och underkonstruktion får EJ sticka ut utanför tak. Vi rekommenderar ett avstånd på 300–500 mm innanför tak.
- Placering av solcellspaneler rekommenderar vi i ovkant av tak. Detta för att undvika snö- och skräpfickor.
- Vid montage av två eller fler rader solcellspaneler rekommenderar vi att EJ skapa för stort avstånd mellan rader. Detta för att undvika snö- och skräpfickor.
- Var försiktig och tänk på taksäkerheten!

1. GRUNDPLATTA



A. Avlägsna takpanna.



B. Placera grundplatta 120113 centrerat och cirka 3 mm fritt från underliggande takpannas dal.



C. Förskruva grundplatta.



D. Tag fram fingerplatta 130512-130515 eller likartad shims.



E. Shimsa grundplatta så den sticker upp några mm högre än underliggande takpannas dal.



F. Drag åt grundplatta. Bekräfta avstånd mellan grundplatta och takpanna.

2. TAKKROK



A. Tag fram takkrok 120112.



B. Placera takkrok centrerat över underliggande pannas dal.



C. Tryck i takkrok för hand, du skall EJ slå eller använda våld.



D. Bekräfta att grundplatta och takkrok hänger fritt från underliggande takpannas dal.



E. Fräs av klack på överliggande takpanna.



F. Bekräfta lyckat resultat.

3. L-VINKEL



A. Tag fram L-vinkel 120115 och vagnsbult 140025.



B. Placera L-vinkel under takkrok, med räfflade sidor mot varandra och justera till önskad höjd.

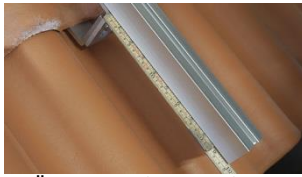


C. Drag åt med M10 flänsmutter 140622. Åtdragningsmoment 25-27 Nm

4. SKENA



A. Tag fram skena 110111/110116 och för i sexkantskruv 140232. Placera skruv i L-vinkel.



B. Överhäng på skena får EJ vara mer än 250 mm.



C. Drag åt skena med M10 flänsmutter 140622. Åtdragningsmoment 25-27 Nm

INFORMATION

- Nästkommande instruktioner är hämtade från installation på papptak, stående layout. Montage är detsamma för betongtakpannor, liggande layout. Du behöver rotera instruktioner 90° åt valfritt håll.
- Montage av klämmor är utförda på skena 110112. Montage är detsamma oavsett skena.

5. SKENA – SKARV

Vid eventuell skarvning av skena, skall skarvar förskjutas och får EJ placeras under samma solcellspanel.



A. För i profilförbindare 130212 i skena.



B. För ihop skenor med profilförbindare inuti.



C. Profilförbindarens bula skapar en liten glipa.

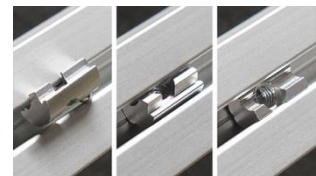
6. ÄNDKLÄMMA



A. Placera solcellspanelen på skenor.



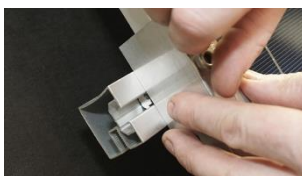
B. Skena behöver sticka ut minst 40 mm.



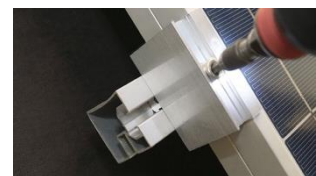
C. Vrid i spärrmutter 140611.



D. För in sexskruv i ändklämma.



E. Gänga i ändklämma och insexskruv för hand, för att undvika korsgängning.



F. Skjut intill ändklämma mot solcellspanel och drag åt. Åtdragningsmoment 8-10 Nm

7. MITTKLÄMMA



A. Tag fram mittklämma, se till att insexskruv EJ är för långt gängad.



B. Placera mittklämmans clips i skena och tryck i för hand.



C. Du skall EJ slå eller använda våld för att montera mittklämma.



D. Skjut intill mittklämma mot solcellspanel.



E. Skjut intill nästkommande solcellspanel och drag åt. Åtdragningsmoment 8-10 Nm



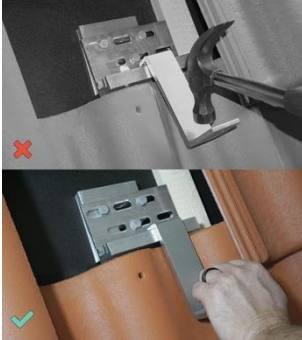
F. Avsluta panelrad med ändklämmor.

Bild F ovan visar ett färdigt montage för en rad med 3 st solcellspaneler.

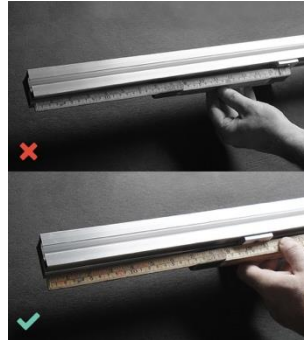
SAMMANFATTNING

I de fall du har två eller fler rader solcellspaneler, upprepa samtliga steg för varje rad. Skapa EJ för stort avstånd mellan rader, detta för att undvika snö- och skräpfickor.

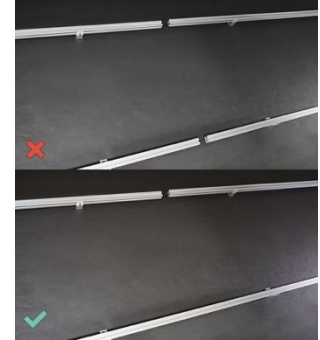
OBSERVERA



1B. Använd EJ våld för att montera takkrok.



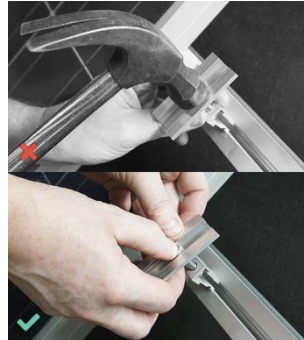
4B. Överhäng på skena får EJ vara mer än 250 mm.



5. Skarvar på skenor skall förskjutas och får EJ placeras under samma solcellspanel.



7A. Insexskruv på mittklämma får EJ vara för långt gängad genom clips.



7C. Använd EJ våld för att montera mittklämma.